



Zaštićene prirodne vrijednosti

Z a g r e b a č k e ž u p a n i j e



Izdavač: Zagrebačka županija
Ul. grada Vukovara 72/V, 10000 Zagreb

Za izdavača: mr.sc. Stjepan Kožić

Urednik: Nada Sohora

Stručni suradnici: Zoran Tonković, Željka Kućinić

Idejno rješenje: Nenad Pejušković

Grafička priprema: Grafem d.o.o.

Fotografije: Boris Kovačić, Igor Kunštek,
arhiva Parka prirode Medvednica, Mladen Houška,
Nenad Pejušković, Toni Nikolić

Tisak: Denona d.o.o.

Zagreb, 2008. / drugo, izmijenjeno izdanje

CIP - Katalogizacija u publikaciji
Nacionalna i sveučilišna knjižnica - Zagreb

UDK 502.72 (497.5-35 Zagreb)

ZAŠTIĆENE prirodne vrijednosti
Zagrebačke županije / <urednik Nada Sohora
>; fotografije Boris Kovačić . . . et al.>. -
Zagreb : Zagrebačka županija, 2006.

ISBN 953-7410-00-5

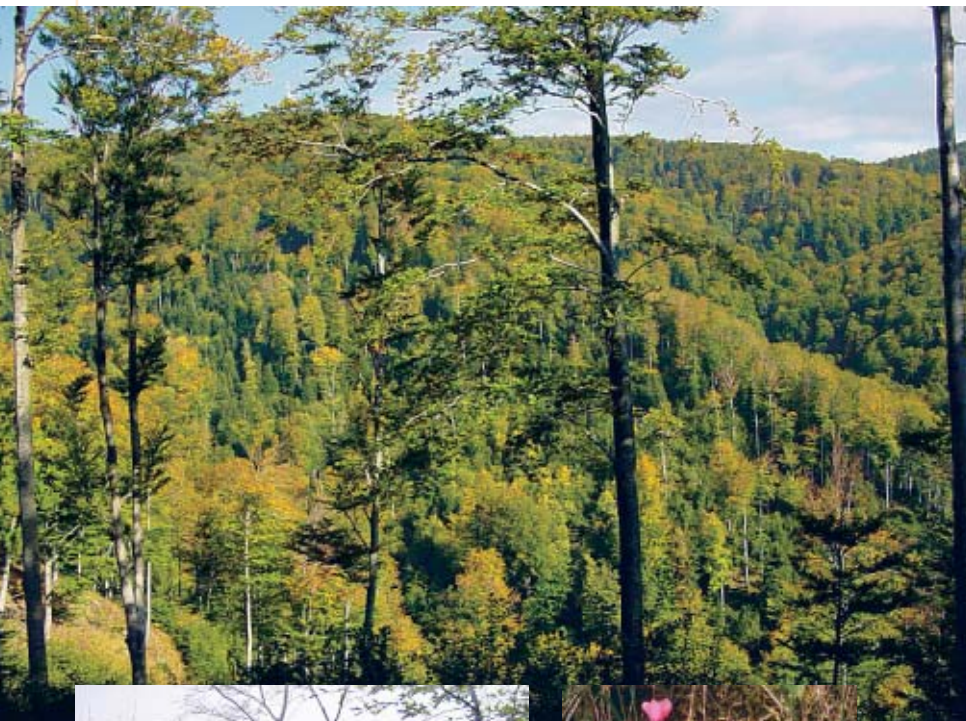
I. Prirodna baština - - Zagrebačka županija

300717031

adržaj



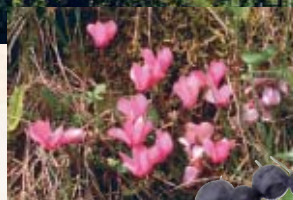
1 Zapadni dio Medvednice - park prirode, 1981.	2
2 Žumberak-Samoborsko gorje - park prirode, 1999.	4
3 Smerovišće - posebni botanički rezervat, 1963.	6
4 Dubravica - posebni botanički rezervat, 1966.	7
5 Jastrebarski lugovi - posebni ornitološki rezervat, 1967.	8
6,7 Zaprešić-Sava - Strmec-Sava - posebni ornitološki rezervat, 1970.	9
8 Crna Mlaka - posebni ornitološki rezervat, 1980.	10
9 Varoški lug - posebni zoološki rezervat, 1982.	12
10 Markovčak-Bistra - posebni rezervat šumske vegetacije, 1963.	13
11 Stupnički lug - posebni rezervat šumske vegetacije, 1964.	14
12 Japetić - posebni rezervat šumske vegetacije, 1975.	15
13 Varoški lug - posebni rezervat šumske vegetacije, 1988.	16
14 Česma - posebni rezervat šumske vegetacije, 1982.	17
15 Novakuša - posebni rezervat šumske vegetacije, 1982.	18
16 Tepec-Palačnik-Stražnik - park šuma, 1970.	19
Karta Zagrebačke županije	20
17 Slapnica - značajni krajobraz, 1964.	22
18 Zelinska glava - značajni krajobraz, 1991.	24
19 Okić grad-okolica - značajni krajobraz, 1970.	25
20 Turopoljski lug i vlažne livade uz rijeku Odru - značajni krajobraz, 2003.	26
21 Grgosova spilja - spomenik prirode geomorfološki, 1974.	28
22 Tisa u Šupljaku - spomenik prirode - rijetki primjerak drveća, 1964.	29
23 Hrast lužnjak u dvorištu škole Rakitovec, - spomenik prirode - rijetki primjerak drveća, 2001.	30
24 Samobor - park u Langovoj - spomenik parkovne arhitekture, 1962.	31
25 Lug - park oko dvorca - spomenik parkovne arhitekture, 1948.	32
26 Samobor - park u Bistracu - spomenik parkovne arhitekture, 1969.	33
27 Jastrebarsko - park oko dvorca - spomenik parkovne arhitekture, 1961.	34
28 Božjakovina - park oko dvorca - spomenik parkovne arhitekture, 1965.	36
29 Gornja Bistra - lječilišni park - spomenik parkovne arhitekture, 1971.	38
30 Samobor - park Mojmir - spomenik parkovne arhitekture, 1976.	39
31 Samobor - tisa - spomenik parkovne arhitekture, 1963.	40



Park prirode Medvednica zaštićen je 1981. godine, a obuhvaća najznačajniji dio planine koji seže od Podsuseda do Kašinskog sedla u dužini oko 24 km. Ukupna površina parka prirode iznosi 22.826,00 ha, a površina koja se odnosi na Zagrebačku županiju je 4.593,22 ha.

Očuvani kompleksi šuma u nižim dijelovima, hrast kitnjak i kesten, zatim bukva te smreka i jela, bili su temelj proglašenju parkom prirode. U skladu sa zaštitom prirode temeljna mu je funkcija ekološka, izletničko-rekreativna i edukativna.

Medvednica svojim prirodnim vrijednostima s obzirom na reljef, geološki



Park prirode zapadni dio Medvednice

OZNAKA NA KARTI

1



sastav klimatska i hidrološka obilježja te vegetacijski pokrov s faunom, a osobito na svoj položaj ima iznimno značenje na oblikovanje zdravstvenih uvjeta za život i rad stanovnika Zagreba i Zagrebačke županije.

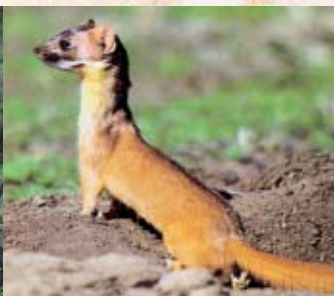
Park prirode Medvednica bogat je i krškim fenomenima na području istočno od Jelenje vode među kojima se ističe pećina Medvednica i Tisin ponor. Niz obronke Medvednice slijevaju se brojni potoci koji su u trup planine urezali duboke doline.





Park prirode
Žumberak -
Samoborsko
gorje

OZNAKA NA KARTI



2

Područje Žumberka i Samoborskog gorja zaštićeno je 1999. godine u kategoriji parka prirode.

Žumberačko i Samoborsko gorje u geomorfološkom i krajobraznom smislu predstavlja cjelinu, koja se

pruža u smjeru jugozapad - sjeveroistok, dužine oko 40 kilometra s ukupnom površinom od 33.300 ha. Površina parka prirode koja se nalazi na području Zagrebačke županije iznosi 26.031,33 ha.

Žumberačko-Samoborsko gorje vrlo je vrijedan i još uvijek, s gledišta zaštite prirode, očuvan prostor. Visoka estetska vrijednost je u prostranim brdskim livadama koje se izmjenjuju sa šumskim kompleksima i poljodjelskim površinama.

Znatan broj rijetkog i zaštićenog bilja našao je također utočište u ovim gorama, posebno u široj okolici Samobora: blagajev likovac, crveni likovac, lovorasti likovac, kranjski ljiljan, planinski božur, tisa, božikovina, endemična samoborska gromotulja itd.

Vrlo je široka i zanimljiva lepeza predstavnika životinjskog svijeta ovog parka prirode. Od krupnijih životinja najbrojnije su srne i divlje svinje. Povremeno se pojavljuju ris i divlja mačka. Tu su i kune bijelica i zlatica (ova potonja je vezana uz najstarije šume),

puh i vjeverica, te mnoge vrste sitnih i mišolikih glodavača. U potocima žive potočne pastreve, čuveni su tereni za sportski ribolov Bregana i Slapnica.





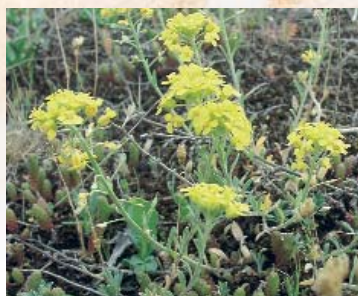
Posebni botanički rezervat kod Smerovišća nalazi se na dolomitnom brežuljku neposredno iznad korita Lipovečke Gradne uz aktivni kamenolom. Površina rezervata iznosi 3,00 ha.

Najznačajnije biljke su: mala sapunika (*Saponaria belidifolia*) koja je tercijarni relikv, a pripada južnoeuropskom flornom elementu, te brdska gromotulja (*Alyssum montanum* ssp. *Samoborensis*). Izvanredna floristička vrijednost ovog lokaliteta fenomen je dolomita. Rezervat je zaštićen 1963. godine.

Smerovišće - posebni rezervat - botanički

OZNAKA NA KARTI

3



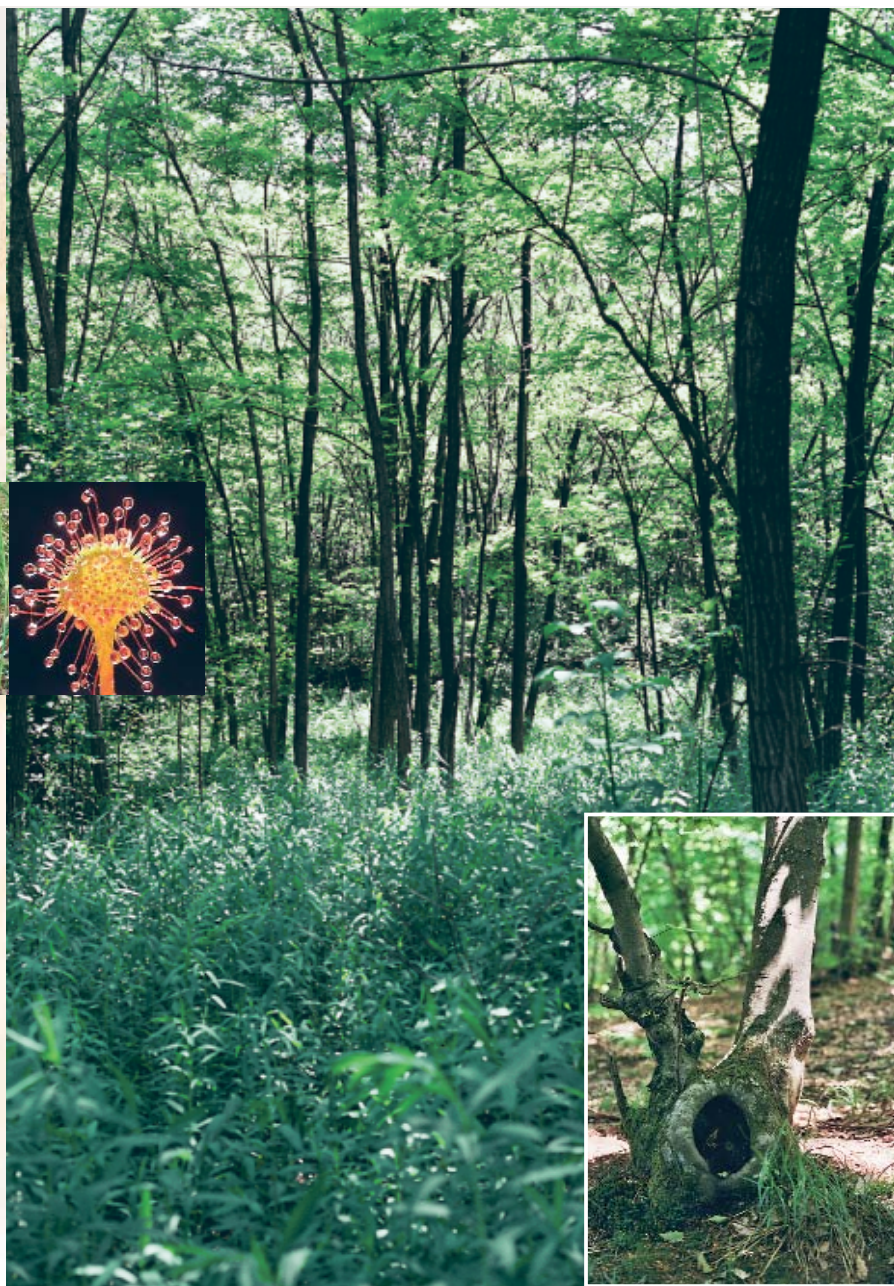
Područje creta kod Dubravice s okolnom šumom stavljeno je pod posebnu zaštitu 1966. godine. Ukupna zaštićena površina iznosi 6,00 ha. Rezervat se nalazi u šumi Dubrava ispod Lugarskog brega na lijevom obronku potoka Dubrava. Cretnje površine su okružene šikarom johe. Cret je gotovo jednoliko pokriven niskom vegetacijom s mjestimice izraslim grmovima johe, krkavine, breze i vrbe. Vegetaciju creta izgrađuje biljna zajednica šiljkice, a jedno je od posljednjih nalazišta okrugolisne rosike (Drosera rotundifolia) u Hrvatskoj.



Dubravica - posebni rezervat - botanički

OZNAKA NA KARTI

4





Posebni ornitološki rezervat Jastrebarski lugovi obuhvaća šumski odjel 15. u gospodarskoj jedinici Jastrebarski lugovi, a nalazi se uz lijevu obalu rječice Okičnice u Crnoj Mlaki. Površina rezervata iznosi 61,18 ha.

To je mješovita nizinska sastojina hrasta lužnjaka, jasena, brijesta, klena, johe i dr.; hrast, jasen i brijest u prosjeku su starosti oko 140 god. Uslijed depresije tog područja voda se dugo zadržava, pa je šumsko tlo močvarno. Proglašen je 1967. godine posebnim ornitološkim rezervatom kao obitavište orla štekavca, rijetke i ugrožene grabljivice.

Jastrebarski lugovi - ornitološki rezervat

OZNAKA NA KARTI

5



Područje Zaprešić-Sava zaštićeno je 1970., a područje Strmec-Sava 1971. godine. Površine rezervata su 243,00 i 287,00 ha.

Područje na lijevoj i desnoj obali Save zapadno od Podsuseda jedinstveno je stanište brojnih vrsta ptica, obraslo šumom vrba, topola, johe i gustom niskom vegetacijom, protkano rukavcima, brojnim kanalima i kanalicima, pješčanim i šljunčanim nanosima te močvarnim livadama.

Na ovom području naročito je važno okupljanje nekih značajnih i rijetkih vrsta ptica kao na primjer: sokol grlaš, kulik slijepčić, prutka pjegavka, čukavica potrk, vodomar ribar, pčelarica žuta, pupavac božjak, plazica vuša, slavuj mali i grmuša pjegava. Naročitu

Zaprešić - Sava i Strmec - Sava ornitološki rezervat

OZNAKA NA KARTI

6 i 7



vrijednost ovog područja u europskim razmjerima predstavlja gniježđenje rijetke vrste ptice - plazice vuše (Remiz pendulinus).

Unatoč zahvatima, u neposrednoj bli-

zini očuvana je autohtona šuma i šikare priobalja rijeke Save, gdje obitavaju brojne ptičje vrste i druga fauna. U dijelu rezervata očuvan je prirodni tok rijeke Save s meandrima i rukavcima.

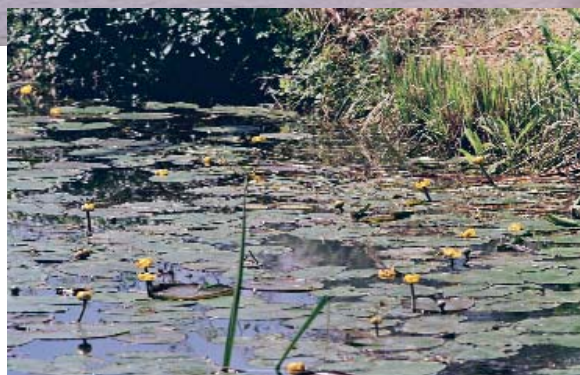




Područje Crne Mlake nalazi se između rječica Okićnice na zapadu i Brebernice na istoku u pokupskom bazenu, na površini od približno 650 ha. U sklopu močvarnog područja Crne Mlake nalaze se i istoimeni ribnjaci, koji su nastali na mjestu nekadašnje Male mlake uz rječicu Okićnicu.

U šumskim sastojinama nalaze se: hrast lužnjak, poljski jasen, brijest, joha, topola i grab, te šumsko voće (divlja kruška i divlja jabuka). Uslijed depresije i previsoke razine podzemne vode, šumsko tlo je minero-genno i močvarno.

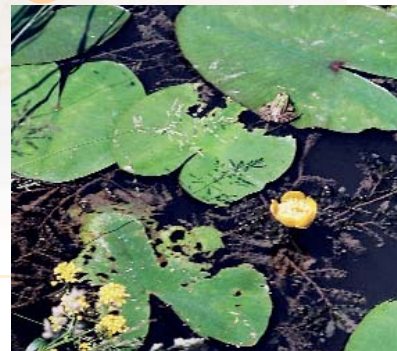
Močvarne površine i periferni dijelovi ribnjaka obrasli su vrbom rakitom, trskom, rogozom i sitom, a vodene



Crna Mlaka - posebni rezervat - ornitološki

OZNAKA NA KARTI

8



površine prekriva lopoč, lokvanj i orašac.

Od močvarne ornitofaune, koja je zastupana u velikom broju vrsta i primjeraka, najčešći su predstavnici: gnjurac čubasti, siva čaplja, čaplja danguba, čapljica bijela, žuta čaplja, gak kvakavac, patka divlja, patka

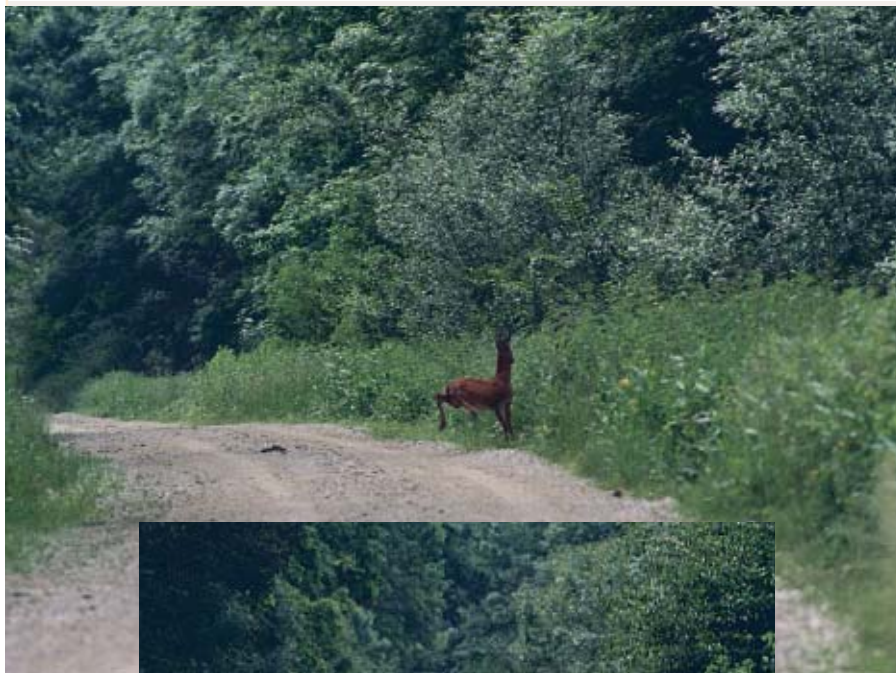
njorka, crna liska, šljuka kokošica, čigra bjelokrila, čigra obična. U trsci gnijezde: trstenjak droščić, trstenjak cvrkutić i dr.

U središtu rezervata-ribnjaka Crne Mlake nalazi se dvorac nekadašnjeg vlasnika ribnjaka Zwillinga, koji je okružen prostranim parkom.

Prostor zaštićenog rezervata je dobro očuvan kao obitavalište brojnih ptičjih vrsta. Rezervat Crna Mlaka uvršten je u popis Ramsarske konvencije i u projekt Ornitološki važnih područja u Europi IBA.

Područje rezervata Crna Mlaka zaštićeno je 1980. godine.





Područje Varoškog luga leži jugozapadno od Vrbovca. Ukupna površina iznosi 811,39 ha, a područje je zaštićeno 1982. godine.

To je tipični biotop šume hrasta lužnjaka u kojem su zastupljene zajednice hrasta lužnjaka i graba na gredama (Carpino betuli - Quercetum roboris), a u nizinama šume hrasta lužnjaka s velikom žutilovkom i rastavljenim šašem (Genisto-elatae - Quercetum roboris caricetum remotae).

Ovo je područje osobito faunistički zanimljivo, jer u njemu obitavaju brojni predstavnici srednjoeuropske faune: jelen, srna, divlja svinja, divlja mačka, jazavac, kuna zlatica, lisica, lasica, tvor i dr. Područje obiluje brojnim ptičjim vrstama: škanjac mišar, eja pijuljača, dije-

Varoški lug - posebni rezervat - zoološki

9

OZNAKA NA KARTI

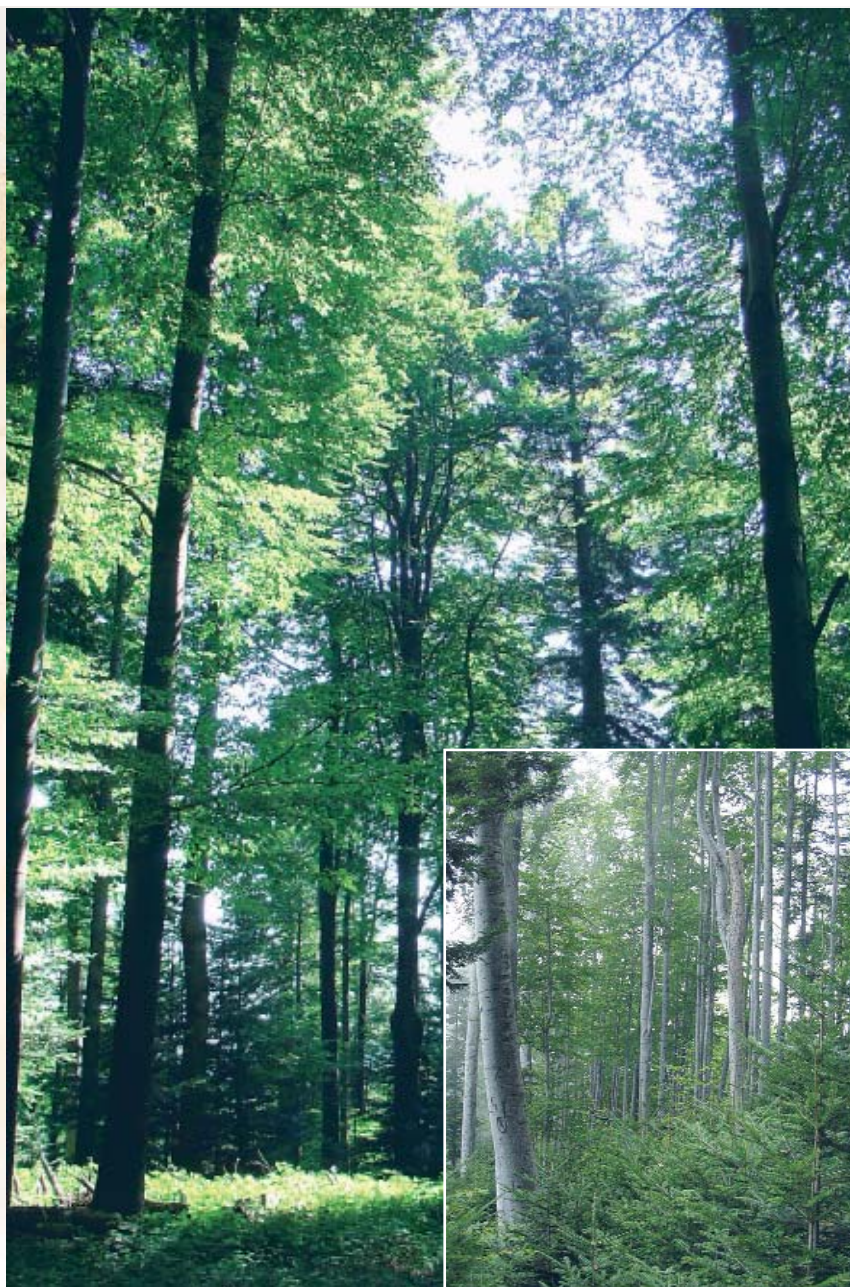
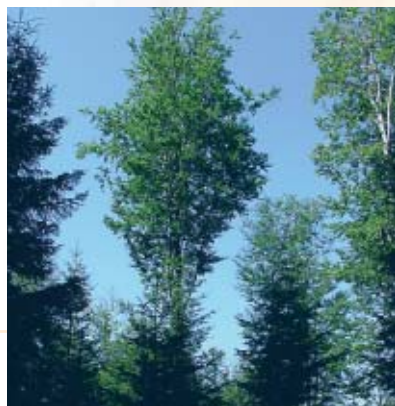
tao veliki, dijetao mali, zlatovrana modrulja, sjenica plavetna, sjenica crnoglava, brgljez obični. U zamočvarenom dijelu gnijezde se divlje patke, trstenjaci te vodene kokošarice (crna liska, kokošica mlakara i guša zelenonoga). Posebna vrijednost rezervata je gnijezde crne rode i orla štekavca.

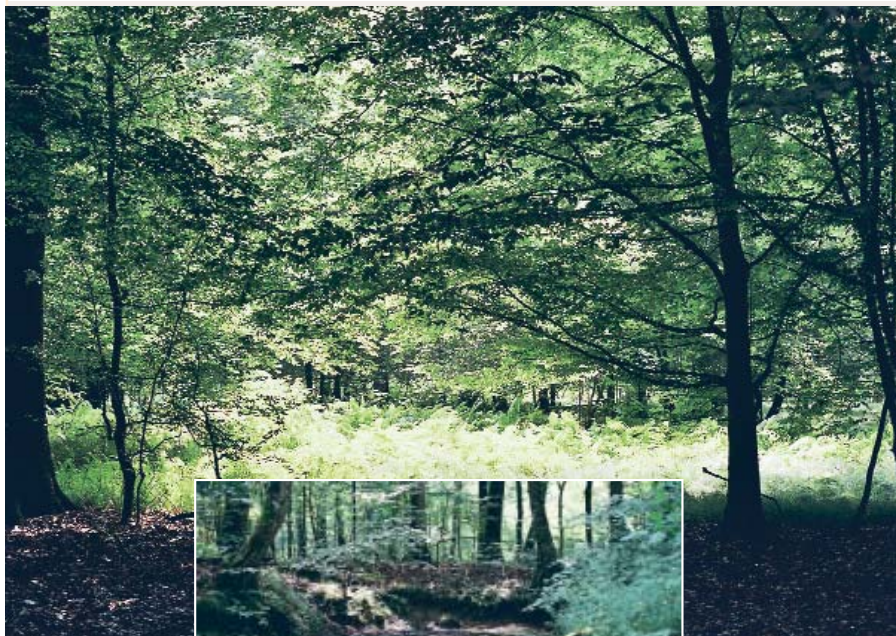
Rezervat se nalazi u gravitacijskom području potoka Bistre, čiji se pritoci sastaju na livadi Markov travnjak. Površina rezervata iznosi 250,24 ha, od toga 151,46 ha u Zagrebačkoj županiji. Reprezentativne su i veoma lijepe sastojine bukve i jele; impozantni primjerci jele promjera su i do 150 cm, a visine do 40 m. U istočnom dijelu područja Oštrica čista je sastojina jele.

Donja zona rezervata oko Markovog travnjaka, te istočni dio rezervata izgrađeni su od vapnenca oblikovanog u stepeničastim liticama. Na stjenovitom, vapnenačkom terenu karakteristična je vegetacija s mnogo stabala tise (neki primjerci su debljine u prsnom promjeru 35 cm - 45 cm).

Markovčak - Bistra - rezervat šumske vegetacije 10

OZNAKA NA KARTI





Rezervat se nalazi oko 15 km jugozapadno od središta Zagreba, a obuhvaća površinu od približno 18 ha. Područje rezervata omeđeno je potokom Lomnicom i dalekovodom Rakitje - Mraclin. Značenje je ovog područja u tome što su se zadržala osnovna obilježja autohtone šume hrasta lužnjaka (spada među najstarije sastojine te vrste u Hrvatskoj), a one predstavljaju veliku znanstvenu vrijednost za komparativna istraživanja u šumarstvu.

Na cijelom području razvijena je šumska zajednica hrasta lužnjaka i običnoga graba s bukvom. Od 1982. godine osnovana je jedna

Stupnički lug - rezervat šumske vegetacije

OZNAKA NA KARTI

11

trajna ploha (veličine 1 ha) u sklopu međunarodnog istraživačkog projekta "Čovjek biosfera" (MAB) na kojoj se provode znanstvena istraživanja.

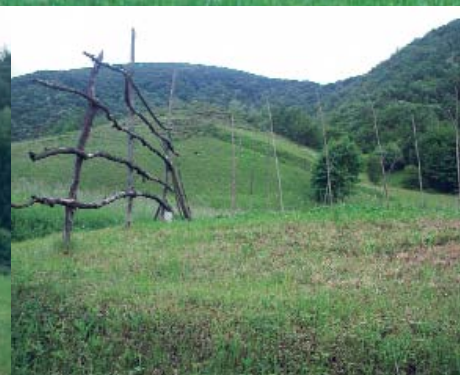
Područje Japetića zaštićeno je 1975. godine. Vrh Japetića visok je 871 m, a ističe se dobro sačuvanom starom bukovom šumom. Osim bukovih šuma, Japetić se ističe bogatom planinskom florom koja prekriva gorske livade. Ukupna površina rezervata je 28,20 ha.



Japetić - rezervat šumske vegetacije

OZNAKA NA KARTI

12





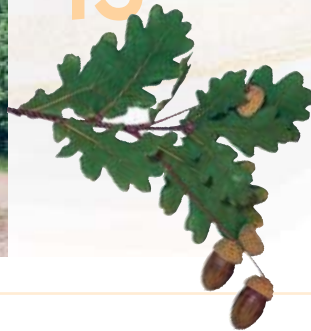
Područje Varoškog luga zaštićeno je 1988. godine. Zaštita je danas ostala u jednom šumskom odsjeku, na površini od 26,15 ha.

Rezervat se nalazi unutar zoološkog rezervata Varoški lug. Ovo je područje tipično stanište hrasta lužnjaka u kojemu su zastupljene zajednice hrasta lužnjaka i graba na gredama, a u nizinama i depresijama šume hrasta lužnjaka s velikom žutilovkom i rastavljenim šašem. Te šumske zajednice predstavljaju znanstvenu vrijednost za komparativna istraživanja u šumarstvu. Šume hrasta lužnjaka u Europi su gotovo nestale, a i u našoj zemlji sve ih je manje.

Varoški lug - rezervat - šumske vegetacije

OZNAKA NA KARTI

13



Područje Česme zaštićeno je 1982. godine. Rezervat šumske vegetacije Česma obuhvaća dva šumska odjela. Prirodnu značajku tih odjela predstavljaju stoljetne šumske zajednice hrasta lužnjaka i običnog graba. Starost sastojina se procjenjuje na oko 130 godina. Za odjel 89d karakteristična je joha na čunjevima, a odjel ima prašumski karakter. Ukupna površina rezervata iznosi 26,28 ha.



Česma - rezervat šumske vegetacije

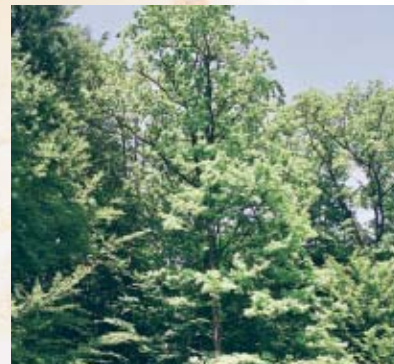
OZNAKA NA KARTI

14





Područje Novakuše zaštićeno je 1982. godine. U šumskom predjelu Novakuša zaštitom su obuhvaćena dva šumska odjela u ukupnoj površini od 2,07 ha. Prirodna vrijednost se očituje u izvornoj sastojini hrasta lužnjaka i običnog graba starosti oko 160 godina.



Novakuša -
rezervat
šumske
vegetacije

OZNAKA NA KARTI

15



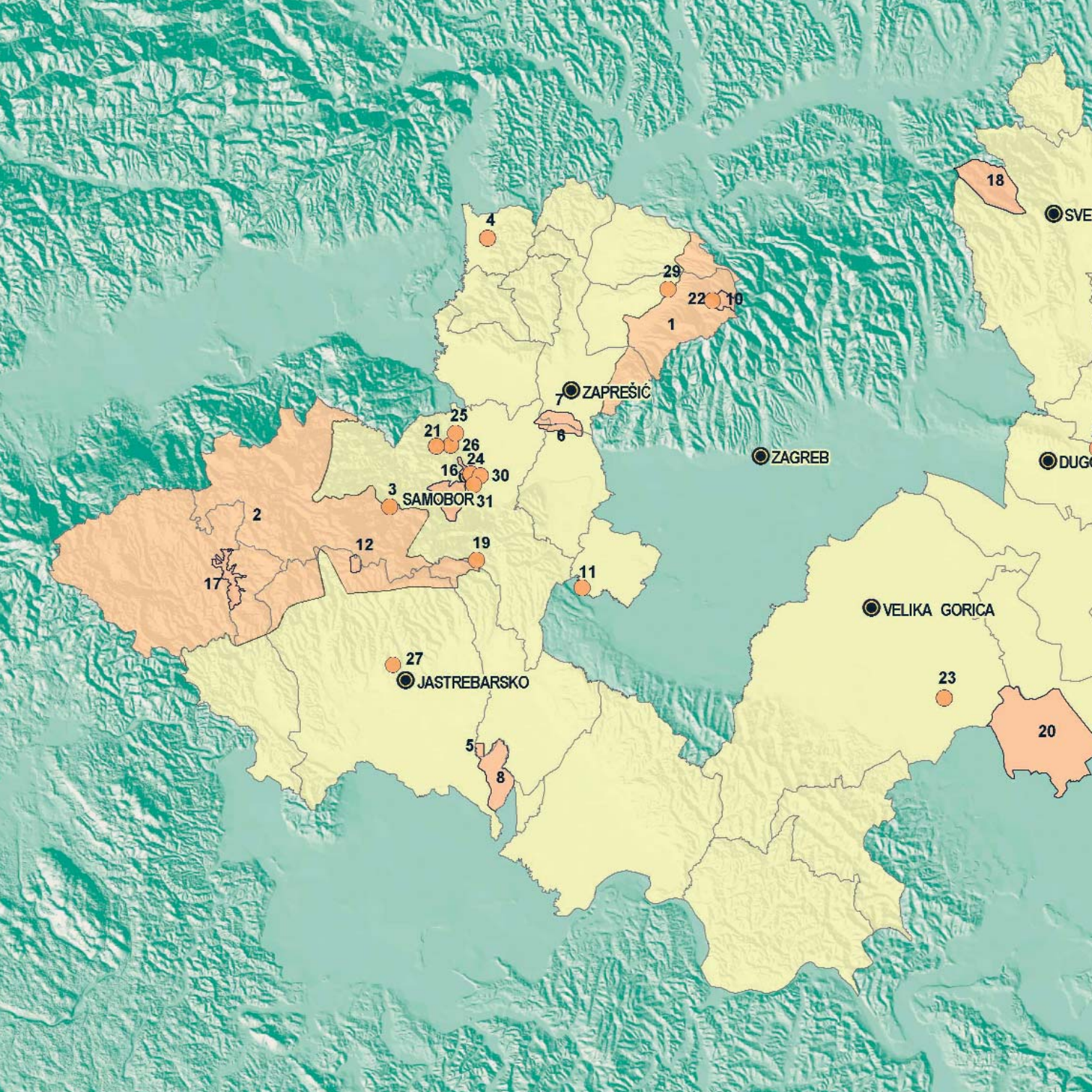
Područje Tepec-Palačnik-Stražnik zaštićeno je 1970. godine. Park-šuma Tepec-Palačnik-Stražnik ukupne je površine 350,15 ha, a sastoji se od tri dijela: dio Tepec, zvan Anindol (po kapelici Sv. Ane) obrastao je podignutom kulturom različitih vrsta četinjača i to: smreka, bor, borovac, ariš, kesten i hrast, te predstavlja omiljeno šetalište; u šumi Tepec nalaze se i ostaci starog grada Samobora koji datira iz XIII. st.; Palačnik je prirodna, vrlo kvalitetna šuma bukve s ponešto unesene crnogorice, dok je sunčani Stražnik sav pod kulturom crnog bora, sa znatno manje smreke i ariša, te s nešto pitomog kestena i hrasta kitnjaka s ponekim stablom medunca. Navedeni šumski predjeli su prepoznatljiva krajobrazna cjelina grada Samobora.

Tepec - Palačnik - Stražnik - park-šuma

OZNAKA NA KARTI

16





Zaštićene prirodne vrijednosti Zagrebačke županije



- 1 Zapadni dio Medvednice - park prirode
- 2 Žumberak-Samoborsko gorje - park prirode
- 3 Smerovišće - posebni botanički rezervat
- 4 Dubravica - posebni botanički rezervat
- 5 Jastrebarski lugovi - posebni ornitološki rezervat
- 6,7 Zaprešić-Sava - Strmec-Sava - posebni ornitološki rezervat
- 8 Crna Mlaka - posebni ornitološki rezervat
- 9 Varoški lug - posebni zoološki rezervat
- 10 Markovčak-Bistra - posebni rezervat šumske vegetacije
- 11 Stupnički lug - posebni rezervat šumske vegetacije
- 12 Japetić - posebni rezervat šumske vegetacije
- 13 Varoški lug - posebni rezervat šumske vegetacije
- 14 Česma - posebni rezervat šumske vegetacije
- 15 Novakuša - posebni rezervat šumske vegetacije
- 16 Tepec-Palačnik-Stražnik - park šuma
- 17 Slapnica - značajni krajobraz
- 18 Zelinska glava - značajni krajobraz
- 19 Okić grad-okolica - značajni krajobraz
- 20 Turopoljski lug i vlažne livade uz rijeku Odru - značajni krajobraz
- 21 Grgosova spilja - spomenik prirode geomorfološki
- 22 Tisa u Šupljaku - spomenik prirode - rijetki primjerak drveća
- 23 Hrast lužnjak u dvorištu škole Rakitovec, - spomenik prirode - rijetki primjerak drveća
- 24 Samobor - park u Langovoj - spomenik parkovne arhitekture
- 25 Lug - park oko dvorca - spomenik parkovne arhitekture
- 26 Samobor - park u Bistracu - spomenik parkovne arhitekture
- 27 Jastrebarsko - park oko dvorca - spomenik parkovne arhitekture
- 28 Božjakovina - park oko dvorca - spomenik parkovne arhitekture
- 29 Gornja Bistra - lječilišni park - spomenik parkovne arhitekture
- 30 Samobor - park Mojmir - spomenik parkovne arhitekture
- 31 Samobor - tisa - spomenik parkovne arhitekture



Dolina potoka Slapnice sa šumovitim strmim bregovima Žumberačke gore zaštićena je 1964. godine. Zaštita Slapnice započinje sredinom njenog toka od slapova Vranjak pa sve do njenog izvora na sjeveru. Zaštićeno područje ima površinu od 319,80 ha.

Dolina Slapnice predstavlja vrlo slikovitu šumovitu kanjonsku dolinu stvorenu na dolomitima, koja se spušta gotovo u ravnoj crti od sjevera prema jugu. Uz dolinu se pružaju pretežito šumske površine, koje se izmjenjuju s manjim površinama livada. Od autohtonih šumskih zajednica prevladava bukva.

U samom kanjonu Slapnice ističe se



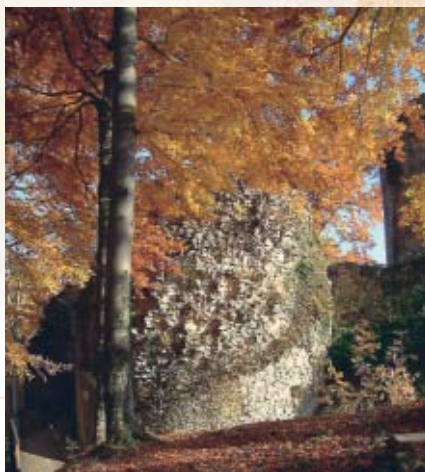
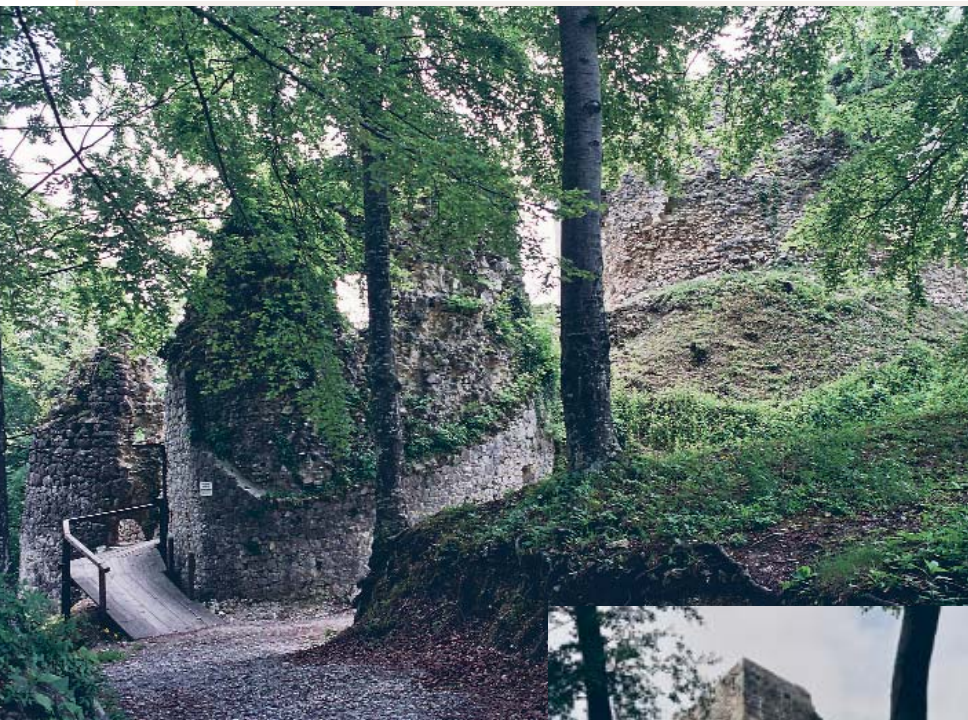
Dolina potoka Slapnice - značajni krajobraz

OZNAKA NA KARTI

17

slap Brisalo, visine 60 metara koji nastaje od potoka Pisarovca i Dubokog potoka, te slap Vranjak visok 50 metara nastao od istoimenog potoka.





Područje Zelinske glave zaštićeno je 1991. godine u površini od 951,56 ha., a pruža se sjeverozapadno od grada Sveti Ivan Zelina i predstavlja najistočnije ogranke masiva Medvednice. U krajoliku se izmjenjuju prostrane brdske livade sa šumama. Unutar zaštićenog prostora dominiraju zidine srednjovjekovnog Zelin-grada. U ovom području Medvednice očuvala se raznolikost i bujnost prizemnog rašća u kojem se naročito ističu proljetnice. Uz prilazni put k Zelin-gradu, uz potok, proteže se pojas ljeskove šume.

Zelinska glava - značajni krajobraz

OZNAKA NA KARTI

18



Okolica Okić-grada zaštićena je 1970. godine. Površina zaštićenog krajobraza je 6,60 ha. Zaštićeno područje okolice starog grada Okića udaljeno je 29 km od Zagreba. Okić-grad je jedna od najljepših ruševina starih gradova, a smjestila se na vrhu čunjastog brežuljka visokog oko 100 m (n.v. je 410 m). Padine brijega na kojem se nalazi stari grad Okić obrasle su termofilnom šumom iz koje proviruju strme litice.

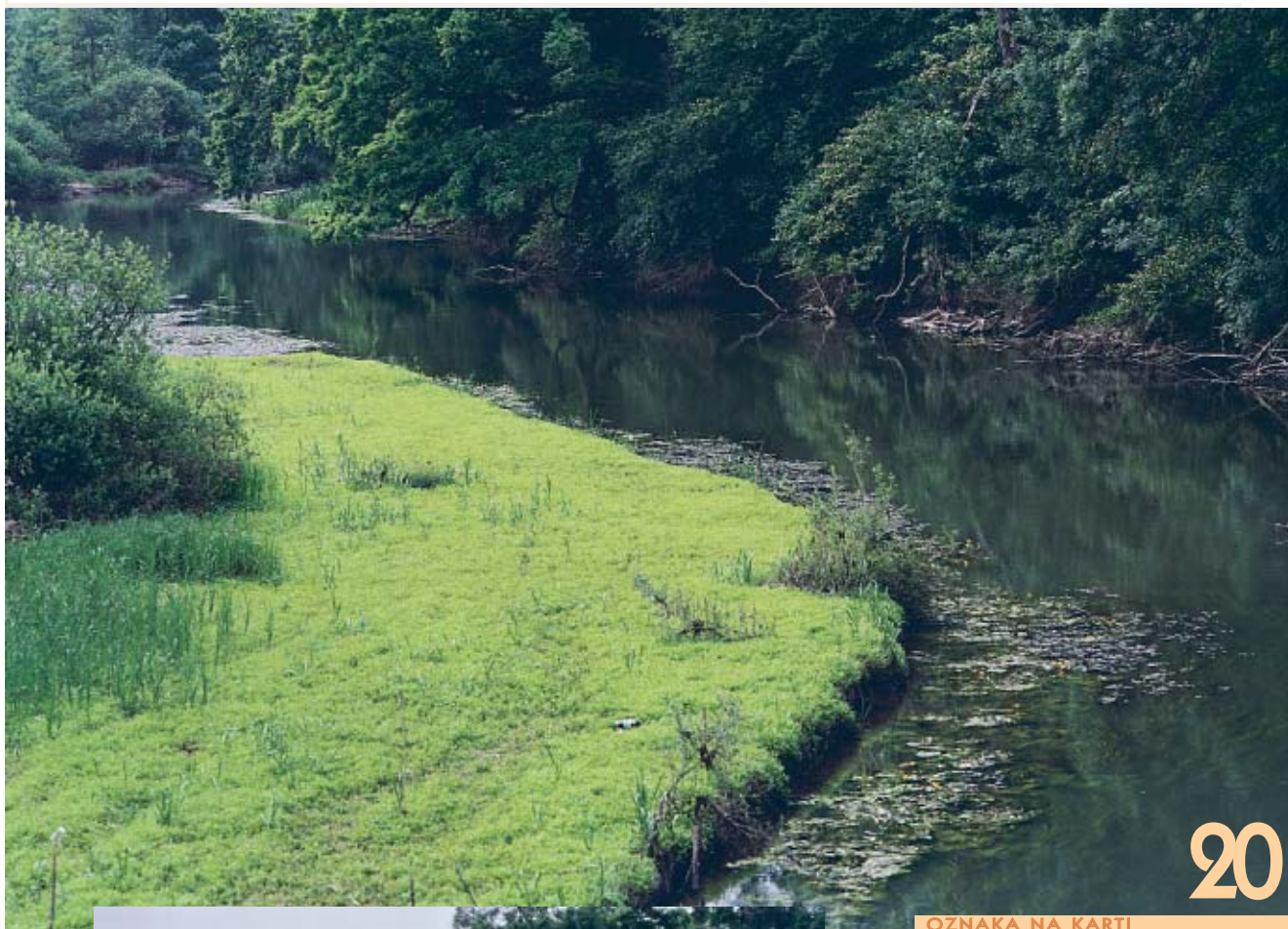
Lokalitet je stavljen pod posebnu zaštitu zbog svojih krajobraznih, kulturno-povijesnih i turističkih značajki, a također je značajan zbog svojih botaničkih vrijednosti (sadrži fragmente vegetacije stijena).

Okolica Okić-grada - značajni krajobraz

OZNAKA NA KARTI

19





20

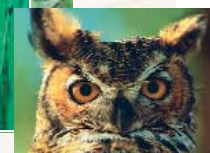
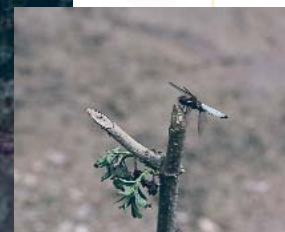
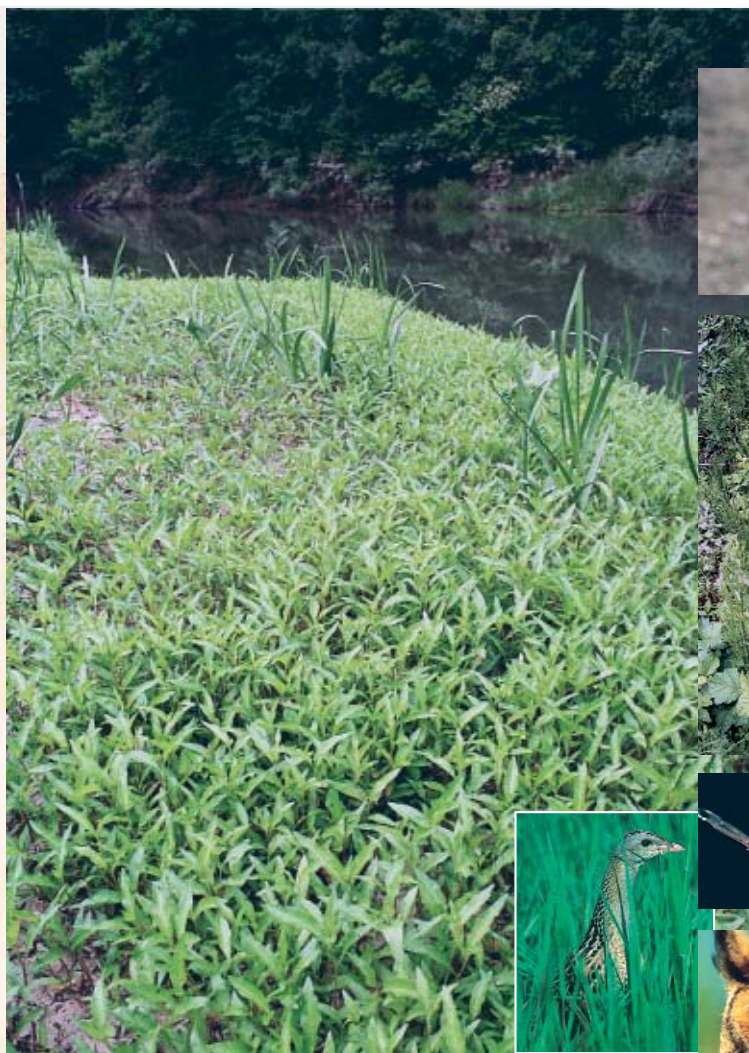
OZNAKA NA KARTI



Turopoljski
lug i vlažne
livade uz
rijeku Odru
- značajni
krajobraz

Turopoljski lug nosi ime šireg područja koje se proteže od južnih dijelova grada Zagreba do Siska, a od davnina se zvalo Turopolje. Zaštićen je 2003. godine, a zaštićena površina iznosi 3.340,38 ha.

Na ovom se području razlikuju tri cjeline. To su još uvijek očuvani kompleks poplavnih šuma hrasta lužnjaka - Turopoljski lug, zatim vlažne livade uz rijeku Odru te prirodni tok rijeke Odre. Ova staništa se osobito ističu brojnošću i raznolikošću vrsta ptica kojih ovdje obitava oko 220 vrsta, a od onih najugroženijih treba istaknuti kosca (*Crex crex*) koji se gnijezdi na vlažnim livadama uz Odru. Ove livade predstavljaju jedno od deset prirodnih europskih gnijezdilišta ove vrste. U bogatoj fauni Turopoljskog luga, uz ptice kao što su orao štekavac, crna žuna, sova jastrebača i dr., značajno mjesto imaju i sisavci kao što su šišmiši i alpski voluharić; glacialni relikv koji, osim Turopolja, na području Hrvatske jedino još obitava u Motovunskoj šumi u Istri. Rijeka Odra, osim što je nužna za održanje ovih staništa koja prije svega ovise o režimu podzemnih i poplavnih voda, također se odlikuje i vrijednom ihtiofaunom.





Grgosova špilja nalazi se uz cestu na ulazu u selo Otruševac, oko 4 km udaljenosti od Samobora. Špilja je nastala erozivnim i korozivnim radom vode u litotamnijskim naslagama. Snižavanjem razina podzemnih voda u formiranoj šupljini došlo je do stvaranja kalcitnih tvorevina. Prema vrlo debelim sigastim nakupinama i stalagmitima na tlu moguće je zaključiti da špilja ima relativno veliku starost, dok nam mnoštvo tankih stalaktita na stropu ukazuje na još uvijek postojeći proces stvaranja i oblikovanja prostora špilje.

Ovaj podzemni objekt je značajan po bogatsvu kalcitnih ukrasa te kao takav predstavlja jedan od vrijednih detalja našeg krša.

Grgosova špilja
- spomenik
prirode
- geomorfološki

OZNAKA NA KARTI

21



Dimenzijama najveća stara tisa (*Taxus baccata* L.) na Medvednici nalazi se na kod "Prvog francuskog rudnika", neposredno uz Lugarsku stazu. Opseg u prsnoj visini iznosi 2,40 m. Stablo je čvrsto i vitalno (iako šuplje), a krošnja zelena i bogata. Kao tercijarni relikv, tisu zaštićuju i šumarski propisi.



Tisa u
Šupljaku -
spomenik
prirode

OZNAKA NA KARTI

22



U školskom dvorištu područne škole u Rakitovcu nalazi se soliterno stablo hrasta lužnjaka, prsnog promjera 102 cm (opsega 320 cm), visine oko 20 m, starosti oko 85 godina. Stablo je zaštićeno 2001. godine.



Hrast lužnjak u dvorištu škole Rakitovec - spomenik prirode

OZNAKA NA KARTI

23

Park u Samoboru, Langova ulica br. 39 (uz kuću Wagner - Bilokapić), nalazi se u središtu grada, u neposrednoj blizini glavnog trga. Nastao je 1878. godine kao mali pejzažni perivoj s vrijednim i skladnim skupinama drveća. Najstariji primjerci drveća u parku su stara bijela lipa (opseg preko 3m), koja je zasađena prilikom osnivanja parka, te mamutovac (opseg preko 5m), zasađen 1880. godine. Ostalo drveće sađeno je kasnije, a osobito su značajni: koloradska jela, golema tuja, virginijska borovica, dva tulipanovca, libanonski cedar i ginko. Osim spomenutog drveća, u parku se nalazi i Veitchijeva jela, kanadska čuša, europski ariš, skupine smreka, tisa, obični bor, katalpa, gledičija,

Park u Samoboru u Langovoj ulici 39 - spomenik parkovne arhitekture

OZNAKA NA KARTI

24

gimnokladus, javor mlječ, piramidalni hrast, crvena bukva i žalobni grab. Od grmlja zastupljeni su: mirisna borovica, božikovina, ljeska, šimšir i dr. Površina parka iznosi 0,6 ha.





Park u Lugu leži uz cestu Samobor-Bregana. Podignut je oko historicističkog dvorca sa stilskim elementima baroka. Dvorac, kao i nekada tako i danas, naziva se "Balagovi dvori". U prošlosti je bio u vlasništvu plemićkih obitelji Drašković, Erdödy, Kulmer i Kie-pach. Dvorac i park dobili su svoj današnji izgled 1830. godine. Površina parka iznosi 0,60 ha. Park je oblikovan u slobodnom engleskom stilu s malim jezerom i otočićem u sredini.

Park je podignut na prirodnom staništu šume hrasta lužnjaka, graba i bukve od koje su se očuvale manje skupine. U samom parku nalazi se veći broj egzotičnog bjelogoričnog i crnogoričnog drveća, od kojih je vrijedno spomenuti: platane,

Park u Lugu - spomenik parkovne arhitekture

OZNAKA NA KARTI

25

divlji kesten, močvarni čempres, američki borovac, ariš i tuju. Od domaćih vrsta osobito se ističe impozantni stoljetni hrast lužnjak, te skupina bukve i graba.

Park Bistrac nalazi se iznad ceste Samobor - Bregana. Udaljen je od Samobora 2,5 km. Park oko kurije su osnovali prvotni vlasnici Ruic de Roxas. Park je oblikovan u slobodnom stilu, a u njegovom biljnom inventaru ima bjelogorice i crnogorice, od kojih se po starosti i obujmu krošnje posebno ističu crvenolisna bukva i javorolisna platana kao i dobro razvijena stabla ariša i smreke. Osim navedenih stabala, ističu se i primjerci divljeg kestena, graba i dr. Površina parka iznosi 2,00 ha.

Park, kao i dvorac s gospodarskim zgradama, često je mijenjao vlasnike i korisnike, ali se redovito održavao sve do osamdesetih godina.

Park u Bistracu - spomenik parkovne arhitekture

OZNAKA NA KARTI

26





Dvorac Jastrebarsko bio je u posjedu obitelji Erdödy od 1517. do 1922. godine, a zaštićena površina parka oko dvorca iznosi 9,47 ha.

Park je oblikovan u slobodnom stilu i zapravo predstavlja nastavak na prirodnu šumu, koja i danas zauzima zapadno područje parka. Od autohtonih elemenata ističu se primjerci hrasta lužnjaka, javora, crvenolisne bukve i graba. Impozantne su skupine starih visećih smreka, ariša i šumskog bora. Od egzota značajniji su po starosti i razvijenosti krošnje katalpa, sofora, kao i žalosne vrbe u opkopu dvorca.

Park oko dvorca u Jastrebarskom

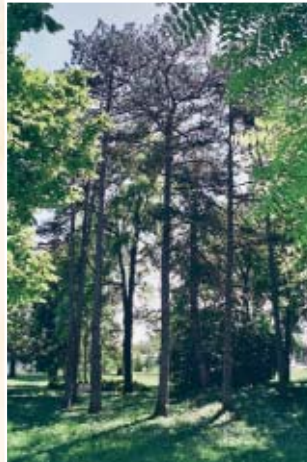
OZNAKA NA KARTI

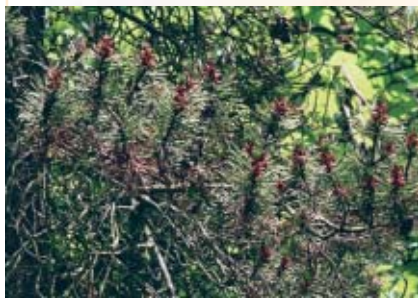
27





- spomenik
parkovne
arhitekture





Posjed na kojem se nalazi zaštićeni park oko dvorca u Božjakovini je nekada pripadao obitelji Frankopan, a kasnije i obitelji Drašković. U drugoj polovici 19. st. park je obnavljan i služio je za potrebe Šumarske akademije u Zagrebu. Okolne površine uz park postale su ogledno zemaljsko dobro (godine 1896.). Kasnije je park tretiran kao arboretum Savske banovine, odnosno vrtlarske škole u Božjakovini (utemeljena je 1931. godine i bila je prva takve vrste u Hrvatskoj). Površina parka iznosi 7,00 ha.

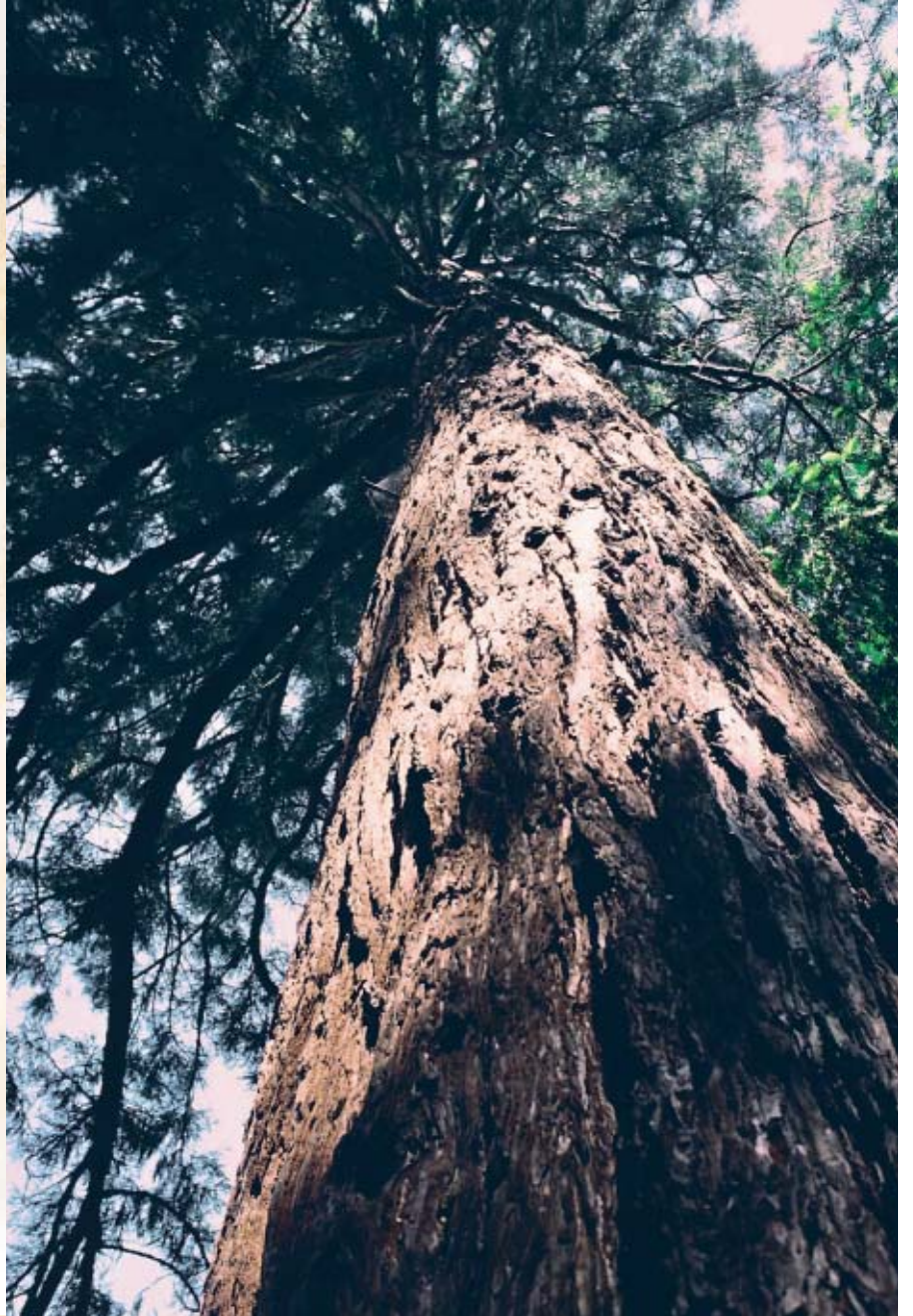
U park je uneseno mnogo egzota, među kojima se ističu: mamutovac toreja, dva stabla tuje, dva stabla kanadske čuge i više stabala hikorija, crnog oraha, pterokarije i dr.

Park u Božjakovini - spomenik parkovne arhitekture

OZNAKA NA KARTI

28







Park u Gornjoj Bistri udaljen je od Zagreba 28 km, neposredno smješten ispod sjevernog obronka Medvednice, na nadmorskoj visini od 230 m, u dolini potoka Šupljaka. Posjed je zajedno s dvorcem pripadao plemićkoj obitelji Oršić, a kasnije obitelji Karioni. Šezdesetih godina 20. stoljeća dvorac je preuređen u Bolnicu za dječje bolesti.

Park je podignut u devetnaestom stoljeću u slobodnom stilu. Starost perivoja procjenjuje se na približno 150 godina. U njemu se ističu prilazna stoljetna aleja graba, zatim skupine graba, smreka, breza i hrastova. Neposredno uz dvorac ističu se stoljetne tise i aleja divljeg kestena. Površina parka iznosi 7,72 ha.

Park u Gornjoj Bistri - spomenik parkovne arhitekture

OZNAKA NA KARTI

29



Park Mojmir u Samoboru, Giznik br. 43, smjestio se na blago nagnutoj sjeverozapadnoj padini Gizničkog brijega. Podigao ga je u drugoj polovici prošlog stoljeća sudac Stjepan Drčić oko svoje vile. Kompozicija parka je u slobodnom stilu, te ne predstavlja posebnu određenu ustaljenu formu. Središnji dio parka je nekada bio simetrično zasađen živicama od šimšira i grmovima božura. Danas je na tome mjestu tek ostatak šimširove živice i naknadno posađena smreka.

Mojmir ima vrlo bogatu dendrofloru. Od zasađenih vrsta dominiraju četinjače i to: španjolska jela,

Park Mojmir - spomenik parkovne arhitekture

OZNAKA NA KARTI

30

grčka jela, smreka, sibirski ariš, golemi mamutovac, a od listača: američki tulipanovac, platana, crvenolisna bukva, američka lipa i dr. Površina parka iznosi 1,01 ha.





Tisa (*Taxus baccata*) se nalazi uz zgradu u Perkovićevoj ulici br. 17. Predstavlja stoljetni i lijepi primjerak autohtonog crnogoričnog stabla. Deblo spomenute tise račva se na visini od 50 cm u dva kraka, a krošnja je imponantna s visinom preko 10 m. Prema obiteljskoj predaji, tisa je stara oko 240 godina.



Tisa u Samoboru -
spomenik
parkovne
arhitekture

OZNAKA NA KARTI

31

Osim navedenih i opisanih zaštićenih prirodnih vrijednosti na prostoru Županije, Prostornim je planom Zagrebačke županije prepoznat i predložen za zaštitu i veći broj drugih lokaliteta koji svojom posebnom vrijednošću zaslužuju status posebno zaštićene prirodne baštine. U nastavku slijedi popis evidentiranih prirodnih vrijednosti, njihova lokacija u Županiji i kategorija u kojoj se zaštita predlaže.

1. Črncac Rugvički (Rugvica) - posebni rezervat-ornitološki
2. Hrastova šuma kod Hrastja (Sv. Ivan Zelina) - park šuma
3. Šuma Starka (Dugo Selo) - park šuma
4. Pleso-Hrastov šumarak uz zračnu luku (V. Gorica) - park šuma
5. Dolina rijeke Kupe (Krašić, Pisarovina, Pokupsko) - značajni krajobraz
6. Krajolik dvorca Slavetić s dolinom potoka Radilovac (Jastrebarsko) - značajni krajobraz
7. Dolina rijeke Kupčine (Krašić) - značajni krajobraz
8. Dolina potoka Črncac i krajolik uz potok Lužnicu (Zaprešić) - značajni krajobraz
9. Ribnjak Vukšinc (Dubrava) - značajni krajobraz
10. Zelinska glava sa njenom okolinom - povećanje značajnog krajobraza (Sv. Ivan Zelina)
11. Livade uz vodotok Vuna (Preseka) - značajni krajobraz
12. Ribnjak Fuka (Gradec) - značajni krajobraz
13. Vukomeričke gorice, Predio Bukovčak-Sv. Kata (V. Gorica) - značajni krajobraz
14. Dolina Rečice i Kravarščice (V. Gorica, Kravarsko i Pokupsko) - značajni krajobraz
15. Izvorišno područje rijeke Odre (V. Gorica, Orle) - značajni krajobraz
16. Skupina hrasta kitnjaka na raskrižju za selo Vidalin (Klinča Sela) - spomenik prirode
17. Stoljetni hrast u Stupničkom lugu (Stupnik) - spomenik prirode
18. Bukevje-hrast lužnjak uz pokos savskog nasipa (Orle) - spomenik prirode
19. Skupina starih hrastova kod lugarnice Vratovo u Turopoljskom lugu (V. Gorica) - spomenik prirode
20. Sopotski slap (Žumberak) - spomenik prirode
21. Hrast lužnjak u Donjem Hruševcu (Kravarsko) - spomenik prirode
22. Novi dvori (Zaprešić) - spomenik parkovne arhitekture
23. Park oko dvorca u Lužnici (Zaprešić) - spomenik parkovne arhitekture
24. Park u Laduču (Brdovec) - spomenik parkovne arhitekture
25. Park u Donjoj Zelini (Sv. Ivan Zelina) - spomenik parkovne arhitekture
26. Donja Topličica (Sv. Ivan Zelina) - spomenik parkovne arhitekture
27. Stari jasen u Dugom Selu - Mihanovićevo 1 (Dugo Selo) - spomenik parkovne arhitekture
28. Park u Dugom Selu (Dugo Selo) - spomenik parkovne arhitekture
29. Park u centru Vrbovca (Vrbovec) - spomenik parkovne arhitekture
30. Kurija Modić-Bedeković (V. Gorica) - spomenik parkovne arhitekture
31. Stablo taksodija-Veleševac (Orle) - spomenik parkovne arhitekture
32. Lipa kod kurije Josipović (V. Gorica) - spomenik parkovne arhitekture.

Spomenik prirode Stari "Turski" hrast kod Velike Gorice (Gudci) osušio se, te će se pokrenuti postupak za skidanje zaštite.





Zagrebačka županija
www.zagrebacka-zupanija.hr
www.tzzz.hr